



ANALYSE ET RETOURS  
D'EXPERIENCES  
- AGENDA 21 DE COLLEGES -  
APPELS A PROJET  
2007 - 2010



Le monde aujourd'hui est complexe et les grands constats sont anxiogènes, nous savons qu'il faut amorcer une véritable révolution culturelle. Penser ensemble le monde qui nous entoure, les enjeux locaux et globaux, identifier les intérêts divergents, choisir dans l'incertain au regard de valeurs communes et en conscience des impacts de chaque choix, décider d'agir à son échelle, comprendre qu'on agit mieux à plusieurs, regarder ce que ça donne, essayer de mieux faire et de mieux vivre ensemble : c'est ça un Agenda 21. C'est une belle opportunité pour apprendre à apprendre, définir un nouvel être au monde, individuellement et collectivement, en sobriété, en responsabilité et en respect et surtout, surtout : AVEC PLAISIR !

Julie Chabaud  
Responsable de la Mission Agenda 21 – CG 33

Introduction.....	4
A. DES AMBITIONS PARTAGEES.....	5
B. LES GRANDES ETAPES D'ACCOMPAGNEMENT. ....	6
C. APPORTS DE LA DEMARCHE.....	7
1. La sensibilisation des différents acteurs.....	7
2. Les changements de comportements.....	8
3. L'essaimage des bonnes pratiques .....	8
4. Efficacité et mise en cohérence des projets .....	8
5. Amélioration de la qualité des relations humaines .....	8
6. La remise en question.....	9
7. Travailler sur de nouvelles thématiques et créer des partenariats.....	9
D. ACTIONS DEVELOPPEES PAR LES ETABLISSEMENTS. ....	10
E. LEVIERS, FREINS ET PRECONISATIONS. ....	31
1. Les leviers, pistes expérimentées par les équipes projet. ....	31
2. Les freins et les préconisations.....	33
F. DES PISTES POUR LA PERENNISATION. ....	35

# INTRODUCTION

Depuis 2007, dans le cadre de son Agenda 21, le Conseil général de la Gironde travaille avec l'ADEME, la Communauté Urbaine de Bordeaux et le Conseil Régional d'Aquitaine afin de construire des dispositifs coordonnés de soutien aux démarches globales de développement durable dans les établissements scolaires.

Le CG 33 propose ainsi aux collèges volontaires d'être accompagnés sur 2 ans par une association pour la mise en place de leur Agenda 21. L'association apporte un soutien méthodologique et d'ingénierie de projet, elle aide à la mise en place et mise en œuvre de la démarche. Le Conseil général a ainsi lancé 3 appels à projet auxquels 20 établissements ont été retenus : 10 en 2007, 7 en 2008, et 3 en 2009.

En 2010, la Mission Agenda 21 du Conseil général fait le bilan du dispositif de soutien auprès des établissements et des associations accompagnatrices.

Des entretiens sont menés auprès des équipes projets dans les collèges et auprès des associations accompagnatrices avec pour objectif de :

- faire un point d'étape sur le dispositif de soutien,
- évaluer l'impact des démarches au sein des établissements,
- recueillir les attentes de chacun,
- pouvoir améliorer le dispositif afin de faciliter la mise en œuvre des démarches Agenda 21 de collège.

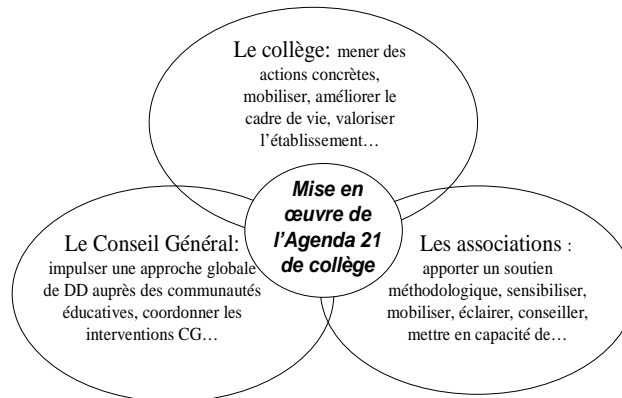
Ces entretiens ont permis d'appréhender la plus-value des Agenda 21 scolaires (autant en termes d'apport de connaissances qu'en termes de "mieux vivre dans l'établissement»).

Le présent document développe les différentes postures adoptées dans la mise en place d'une telle démarche et identifie les leviers et les freins ainsi que des préconisations opérationnelles recensées auprès des acteurs de terrain.

Autant d'éléments qui permettront de définir collectivement des pistes d'amélioration du dispositif, afin d'accompagner le plus pertinemment possible les collèges dans leur engagement.

## A. DES AMBITIONS PARTAGEES ...

### Des objectifs et ambitions croisés:

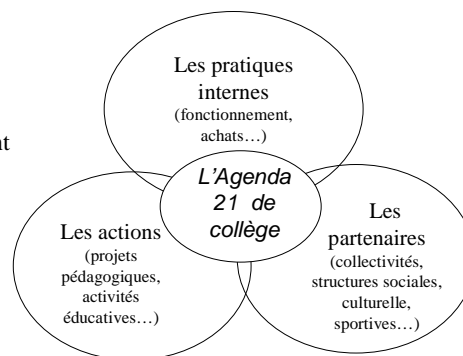


... POUR LA MISE EN ŒUVRE D'AGENDA 21 DE COLLEGES

### 3 niveaux de mise en œuvre de la démarche:

Pour viser 5 finalités :

- Cohésion
- Épanouissement
- Climat
- Biodiversité
- Consommation responsable



En mobilisant 5 éléments déterminants :

- Transversalité
- Pilotage
- Participation
- Evaluation
- Amélioration continue

## B. LES GRANDES ETAPES D'ACCOMPAGNEMENT

En travaillant collectivement sur l'accompagnement des Agenda 21 scolaires, le Conseil Général de la Gironde et les associations référentes ont élaboré un « cahier des charges » de l'accompagnement associatif, revu et amélioré à chaque nouvel appel à projets au regard des besoins exprimés par les établissements.

L'association choisie par le collège pour l'accompagnement à la mise en œuvre de la démarche Agenda 21, adapte son intervention au contexte de l'établissement, sur la base de la feuille de route suivante :

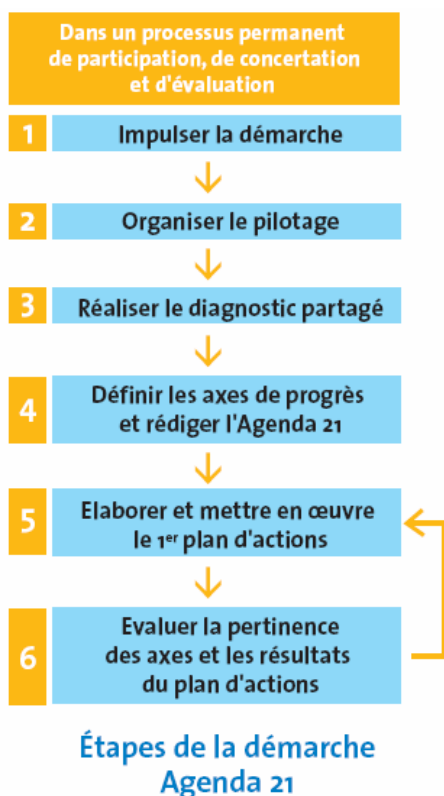
- Appui pour l'organisation du pilotage et participation au comité de pilotage
- Formation de l'équipe projet aux enjeux du développement durable
- Formation des éco délégués
- Sensibilisation au concept global et mobilisation de tous les acteurs
- Soutien méthodologique à l'élaboration du diagnostic, apport d'outils
- Conseils pour l'élaboration du programme d'actions
- Conseils méthodologiques pour les premières phases d'évaluation
- Accompagnement pour la pérennisation de la démarche

### Rappel : les étapes de la démarche Agenda 21

Source : de l'école au campus , agir ensemble pour le DD – Comité 21

### Exemple de calendrier pour le lancement dans la démarche.

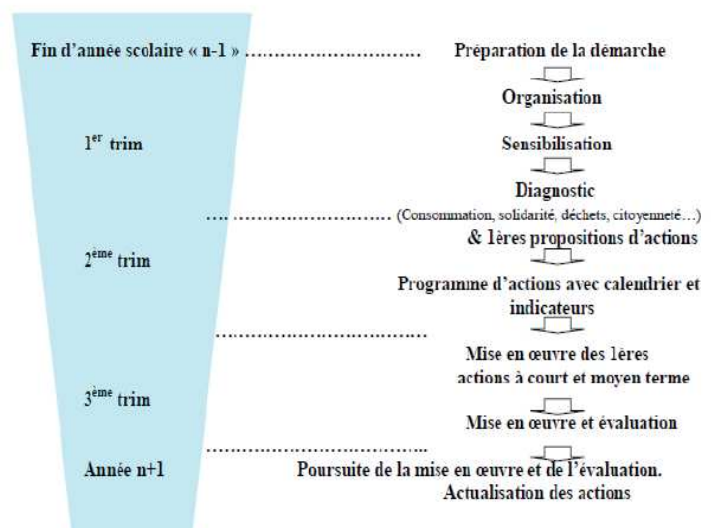
D'après une source ARPE Midi-Pyrénées



#### Temporalité de mise en œuvre envisagée :

Les contraintes d'organisation et de temps des établissements doivent être prises en compte dans la construction du projet.

Pour le bon déroulement de la démarche, il est préférable que les différentes étapes soient inscrites au calendrier (comme proposé ci-dessous) :



## C. APPORTS DE LA DEMARCHE

### La sensibilisation des différents acteurs.

Elle concerne l'ensemble des acteurs du collège.



#### **Les élèves**

La totalité des collèges interrogés ont organisé la sensibilisation de leurs élèves aux enjeux du développement durable (N.B. : 12 667 élèves sont concernés). De manière plus approfondie, au sein de chaque établissement, une partie significative de ces élèves (éco délégués, groupes de travail ou clubs dédiés) s'est portée volontaire pour mettre en œuvre des actions et traduire son engagement au sein de son collège.

#### **Les professeurs**

Les enseignants à l'origine du projet s'associent généralement aux convaincus pour former le « noyau dur » de l'équipe projet. La mise en route de la démarche et les différents événements organisés autour de l'Agenda 21 vont encourager les professeurs novices à s'y intéresser. Mais c'est la transversalité de la démarche qui va permettre aux disciplines apparemment éloignées de ces préoccupations d'être associées aux projets.

Chaque collège fait également part de quelques enseignants indifférents voire réticents à la démarche Agenda21.

#### **Les principaux et principaux adjoints**

Souvent pilotes du projet, les chefs d'établissement sont à la barre d'une démarche innovante et mobilisatrice. 80% d'entre eux nous ont confié vouloir mettre en place une démarche similaire dans leur prochain établissement.

« *Je conseille aux collègues, principaux d'autres collèges de s'engager dans un Agenda 21 !* », un principal.

#### **Le personnel technique**

Souvent à la marge de la vie scolaire, les agents techniques sont associés à la démarche dans la quasi totalité des cas (membres du comité de pilotage, mise en place d'actions, participation à des temps de sensibilisation, de formation...). Leur participation active au projet contribue également à la valorisation de leur travail.

#### **Les parents d'élèves**

Inégalement représentés au sein des comités de pilotage, ils sont cependant systématiquement informés de la démarche par le biais de supports de communication.

> **On relève ici la plus value d'une démarche globale de développement durable : la sensibilisation d'un public large et diverse ; l'ensemble de la communauté éducative a pu**

**aborder les enjeux du développement durable, ce que des actions pédagogiques isolées et ponctuelles ne permettent pas toujours.**

### **Les changements de comportements**

Ce point est un impact soulevé dans tous les établissements rencontrés. Il concerne plus particulièrement l'acquisition de gestes écoresponsables (tri du papier, éteindre la lumière...) et l'apparition de nouveaux réflexes.



### **La diffusion des bonnes pratiques**

- Répercussions de la sensibilisation des enfants sur leurs familles...
- Acquisition par les chefs d'établissement de la démarche Agenda 21, qu'ils instaureront, pour la plus part, dans leur prochain établissement.

### **Efficacité et mise en cohérence des projets**

Beaucoup de collèges mènent des actions de développement durable avant de s'engager en Agenda 21. L'inscription dans une démarche globale et transversale implique la mise en cohérence des projets.

« *L'Agenda 21 c'est un liant !* », un principal adjoint en charge du projet.

« *Malgré une première phase de tâtonnement et d'incertitude, l'Agenda 21 nous a fait gagner en efficacité, ça accélère la mise en place des projets...* », un chef de projet, professeur de technologie.

### **Amélioration de la qualité des relations humaines**

La nouvelle gouvernance instaurée par la démarche Agenda 21 peut impacter le fonctionnement interne du collège. La rencontre des différents corps de métier permet d'installer un nouveau dialogue. Le partage et la communication ont bien souvent permis de lever des blocages.



« *Ça amène une cohésion par le dialogue* », un chef de projet.

« *On a perçu un vrai changement dans les relations des élèves avec les agents d'entretiens, une sorte de respect s'est installé...* », un professeur membre du comité de pilotage.



### **La remise en question**

« *L'Agenda 21 force à se questionner, ça impulse la démarche interrogative* ». Un chef d'établissement.

« *Nous avons retravaillé le projet d'établissement au regard de l'Agenda 21 et aujourd'hui, l'Agenda 21 est notre projet d'établissement* ». Un chef de projet.

### **L'ouverture de l'établissement**

L'engagement dans la démarche incite le collège à s'ouvrir et à créer des partenariats à l'extérieur, facilitant la réalisation d'actions et la communication sur les projets menés au sein de l'établissement. L'inscription de l'action du collège dans la démarche territoriale est un levier identifié par les acteurs de terrain. La mise en réseau des acteurs va renforcer la résonance et l'essaimage des projets.

## D. ACTIONS DEVELOPPEES PAR LES ETABLISSEMENTS

### REMARQUES

Un large éventail de thématiques est traité par l'ensemble des collèges.

Les actions mises en place, répertoriées dans les tableaux ci-après, sont regroupées en trois champs thématiques :

- **Les consommations et productions responsables**

Les déchets, l'alimentation, la santé et la qualité de vie sont les thématiques les plus fréquemment abordées pour la mise en place d'actions au sein des collèges.

Les dispositifs du CG33 en matière de santé environnementale favorisent l'engouement pour cette thématique.

Les déplacements sont peu abordés pour le moment mais pourraient être mis en avant avec l'aide financière attribuée sur dossier par l'ADEME.

Bien qu'étant une problématique quotidienne pour les élèves et les enseignants, les fournitures scolaires sont mises de côté. Le cartable sain, développé par le Conseil Général des Jeunes et HSEN et mis en ligne sur le site du CG33, sera une bonne base de travail pour les collèges.

- **La lutte contre le changement climatique et la préservation de la biodiversité**

La biodiversité est abordée dans 90% des établissements avec différentes approches : sorties sur des sites naturels, mise en place d'un jardin, d'une mare pédagogique...

Les thématiques des gaz à effet de serre (GES) et du réchauffement climatique sont abordées dans le cadre de la sensibilisation générale.

- **L'épanouissement des êtres humains et la solidarité entre les territoires et générations**

La citoyenneté tient une place importante dans les collèges et les projets : élection des éco délégués, communication en interne et externe par la rédaction de journaux, l'utilisation du site Internet...

La solidarité locale et internationale, est inégalement développée dans les établissements et pas toujours associée à l'Agenda 21

## Collège Alouette

PESSAC

Adresse : 1, avenue Pierre de Coubertin 33600 Pessac

Mail : ce.0331623k@ac-bordeaux.fr

### Actions menées dans le cadre de la démarche Agenda 21

#### CONSOMMATION ET PRODUCTION RESPONSABLES

Fournitures scolaires	Déchets	Eau	Energies
	Tri sélectif	Projet Comenius et diagnostic (hors A21), travail avec le Maroc sur l'eau et la désertification.  Sensibilisation des élèves, responsabilisation des parents (interview), rédaction d'une charte européenne d'écocitoyenneté, interventions de partenaires extérieurs, réalisation de créations.	Bilan énergétique organisé par le CG33.
Déplacements	Alimentation	Santé environnementale	Qualité de vie
	<ul style="list-style-type: none"><li>- commission des menus</li><li>- petit déjeuner européen</li></ul>		

#### LA LUTTE CONTRE LE CHANGEMENT CLIMATIQUE ET LA PRESERVATION DE LA BIODIVERSITE

Protection de la biodiversité	Réduction des émissions des GES
-	

#### L'EPANOUISSEMENT DES ÊTRES HUMAINS ET LA SOLIDARITE ENTRE LES TERRITOIRES ET GENERATIONS

Citoyen au collège, citoyen du monde	Diversité culturelle	Solidarité	Coopération locale/internationale
Conférence avec une déportée d'AUSCHWITZ	<ul style="list-style-type: none"><li>- partenariat avec l'association cœur soleil pour aider « les jeunes de la rue » à KINSHASA</li><li>- concert musique africaine</li></ul>	<u>Maroc</u> : collaboration avec un collège, projet de construction d'une garderie, travail sur la désertification en parallèle et plantation d'un cèdre du Liban sur les 2 sites. - soirée solidarité Opération de soutien au resto du cœur	Echanges avec des collèges italiens, polonais (projet Comenius) et algérien. Projet interdisciplinaire.  Echange franco allemand

## Collège Anatole France

CADILLAC

Adresse : 28, chemin des Baries 33410 Cadillac

Mail : ce.0330059k@ac-bordeaux.fr

### Actions menées dans le cadre de la démarche Agenda 21

#### CONSOMMATION ET PRODUCTION RESPONSABLES

Fournitures scolaires	Déchets	Eau	Energies
Réflexion sur la présence de certains produits dans les fournitures, réalisation d'une nouvelle liste de fournitures distribuée aux parents à la rentrée (6 <sup>ème</sup> ) (devenir un consommateur citoyen, 2007-08).		<u>Itinéraire de Découverte</u> : irrigation, traitement des eaux et impacts sur la Garonne.	Bilan énergétique organisé par le CG33.
Déplacements	Alimentation	Santé environnementale	Qualité de vie
	Culture du jardin (approche d'une agriculture biologique, création de plantes mutantes, alternatives aux pesticides à travers la construction de jeux éducatifs) (6 <sup>ème</sup> et 5 <sup>ème</sup> 2007-08).	<u>Santé</u> : sensibilisation des agents à l'entretien écologique des locaux et à la santé environnementale, évaluation par les élèves des produits quotidiennement utilisés.	<u>Jardin pédagogique</u> : légumes ramassés par les élèves et utilisés pour la restauration.  Qualité de vie et hygiène en SEGPA.

#### LA LUTTE CONTRE LE CHANGEMENT CLIMATIQUE ET LA PRESERVATION DE LA BIODIVERSITE

Protection de la biodiversité	Réduction des émissions des GES
<u>Potager</u> : jardin pédagogique dont légumes récupérés par les élèves et la cantine, valorisation du projet à la fête du collège ou la « journée verte ».	

#### L'EPANOUISSEMENT DES ÊTRES HUMAINS ET LA SOLIDARITE ENTRE LES TERRITOIRES ET GENERATIONS

Citoyen au collège, citoyen du monde	Diversité culturelle	Solidarité	Coopération locale/internationale
<u>Eco délégués</u> : sensibilisation, formation et intervention sur le cross.  <u>Respect</u> : respect avec les 6 <sup>ème</sup> , réalisation d'une exposition sur le harcèlement.  Incivilité et responsabilité pénale (2007-08).	Fabrication de masques.	<u>Solidarité internationale</u> : projet avec le Pérou (pays victime d'un tremblement de terre, 2007-08).  <u>Solidarité locale</u> : les Restos du Cœur.	<u>Sport</u> : organisation annuelle d'un cross.

## Collège Ausone

LE BOUSCAT

Adresse : 69, Avenue Ausone B.P.79 33492 Le Bouscat Cedex

Mail : ce.0331669k@ac-bordeaux.fr

### Actions menées dans le cadre de la démarche Agenda 21

#### CONSOMMATION ET PRODUCTION RESPONSABLES

Fournitures scolaires	Déchets	Eau	Energies
	<p><u>Compost</u> : composteur à 2 bacs (déchets verts et alimentaires).</p> <p>Tri sélectif du papier et du carton dans les classes et bureaux administratif, sur les plateaux repas.</p>	<p>1<sup>er</sup> thème de travail avec étude des plantes demandant peu d'eau, réflexion sur les circuits d'arrosage intégrés dans les plantations (2007), découverte des marais de Bruges, de la Maison de l'Eau, des plantes cactées et carnivores (2008).</p> <p>Thème élargi au développement durable.</p>	<p>Bilan énergétique organisé par le CG33.</p>
Déplacements	Alimentation	Santé environnementale	Qualité de vie
	<p><u>Equilibre alimentaire</u> : introduction occasionnelle de produits « bio » dans les repas.</p> <p>Découverte de nouvelles saveurs (céréales, légumes oubliées), sensibilisation sur le commerce équitable (2007).</p> <p><u>Commission Menu</u> (délégués volontaires): création de chevalets en bois, rédaction des règles de tenue à table et le tri des déchets (2008).</p>	<p><u>Santé</u> : sensibilisation des agents à l'entretien écologique des locaux et santé environnementale, remplacement progressif des produits chimiques par des produits éco labellisés.</p> <p><u>Espaces verts</u> : jardin aromatique, potager, arbres fruitiers. Création d'un jardin de simples (2008).</p>	

#### LA LUTTE CONTRE LE CHANGEMENT CLIMATIQUE ET LA PRESERVATION DE LA BIODIVERSITE

Protection de la biodiversité	Réduction des émissions des GES
<p><u>Espaces verts</u> : gestion par les élèves en horticulture.</p> <p><u>Biodiversité</u> : plantation d'une haie le long de l'Avenue Ausone, aménagement de massifs fleuris avec des plantes annuelles, des arbres et des arbustes dans les espaces verts (2007-08).</p>	

#### L'EPANOUISSEMENT DES ÊTRES HUMAINS ET LA SOLIDARITE ENTRE LES TERRITOIRES ET GENERATIONS

Citoyen au collège, citoyen du monde	Diversité culturelle	Solidarité	Coopération locale/internationale
<p><u>A21 au collège</u> : communication sur le site Internet du collège, composteur montré au salon du livre de la jeunesse.</p> <p><u>Eco délégués</u> : initiation à travers un itinéraire de découverte.</p>	<p>Prise en compte de la diversité culturelle.</p>	<p><u>Restos du Cœur</u> : récolte de denrées alimentaires.</p>	

## Collège Claude Massé

AMBARES-LAGRAVE

Adresse : 4 rue Pierre Barré BP 78 Ambarès 33561 Carbon Blanc

Mail : ce.0331617d@ac-bordeaux.fr

### Actions menées dans le cadre de la démarche Agenda 21

#### CONSOMMATION ET PRODUCTION RESPONSABLES

Fournitures scolaires	Déchets	Eau	Energies
	<u>Tri du papier</u> : suivi des consos <u>Travail sur le compostage</u> , en attente de composteurs.	Travail avec la Lyonnaise des Eaux.	<u>Dépenses énergétiques</u> : diagnostic organisé par le CG33.
Déplacements	Alimentation	Santé environnementale	Qualité de vie
Bus de ville	<u>Alimentation</u> : restauration et qualité des produits des repas, projet entre le CESC et la CPAM.  Projet alimentation / nutrition pour les classes de 5 <sup>ème</sup> et 3 <sup>ème</sup> (2007).		Jardin médiéval géré par la classe Ulysse, alimenté par le composte

#### LA LUTTE CONTRE LE CHANGEMENT CLIMATIQUE ET LA PRESERVATION DE LA BIODIVERSITE

Protection de la biodiversité	Réduction des émissions des GES
<u>Pas d'utilisation de produits phytosanitaires.</u>	

#### L'EPANOUISSEMENT DES ÊTRES HUMAINS ET LA SOLIDARITE ENTRE LES TERRITOIRES ET GENERATIONS

Citoyen au collège, citoyen du monde	Diversité culturelle	Solidarité	Coopération locale/internationale
Election des éco délégués (2 par classe)  <u>Communication</u> : information généralisée.  <u>Prévention de la violence</u> (6 <sup>ème</sup> ) par la BPDJ, expositions sur la drogue, l'alcool, le tabac, fonctionnement de la justice et partenariat avec l'Ecole Nationale de la Magistrature (4 <sup>ème</sup> ).  <u>Interventions du Créaq</u> (DD et Agenda 21 > 6ème, éco consommation > 5 <sup>ème</sup> )	Accueil d'enfants non voyants, classe enfants du voyage et intégration progressive des enfants dans les classes standards.	<u>Solidarité</u> : 1 journée d'action, audit à visée participative au sein de l'établissement.  Travail avec le <u>secours populaire</u> , 2 journées d'actions de recueil de vêtements et jouets, déplacement des enfants au secours populaire.	Travail avec la mairie, la Créaq et le secours populaire.

## Collège Emmanuel Dupaty

### BLANQUEFORT

Adresse : 28, rue Mal de Lattre de Tassigny BP 121 33290 Blanquefort

Mail : ce.0331754c@ac-bordeaux.fr

### Actions menées dans le cadre de la démarche Agenda 21

#### CONSOMMATION ET PRODUCTION RESPONSABLES

Fournitures scolaires	Déchets	Eau	Energies
	<p><u>Papier</u> : impression recto verso, tri et récupération du papier dans les classes à l'aide de poubelles spécifiques, utilisation de papier recyclé par l'administration.</p> <p>Communication par courriel (en interne).</p> <p>Tri du carton, récupération des piles, des cartouches d'encre vides</p>		<p><u>Empreinte écologique</u> : sensibilisation des élèves avec « Planète enjeux » (kit pédagogique).</p> <p>Bilan énergétique organisé par le CG33.</p>
Déplacements	Alimentation	Santé environnementale	Qualité de vie
	<p><u>Pain</u> : campagne anti-gaspillage au réfectoire et pesée hebdomadaire.</p> <p>Sensibilisation à l'hygiène alimentaire et au petit déjeuner (6<sup>ème</sup>).</p>	Engagement fort de la part de la conseillère principale d'éducation pour les questions de santé.	

#### LA LUTTE CONTRE LE CHANGEMENT CLIMATIQUE ET LA PRESERVATION DE LA BIODIVERSITE

Protection de la biodiversité	Réduction des émissions des GES
Création d'un jardin pédagogique.	

#### L'EPANOUISSEMENT DES ÊTRES HUMAINS ET LA SOLIDARITE ENTRE LES TERRITOIRES ET GENERATIONS

Citoyen au collège, citoyen du monde	Diversité culturelle	Solidarité	Coopération locale/internationale
<p>Projet bien avancé sur la citoyenneté (engagement de la conseillère principale de l'éducation).</p> <p><u>Communication</u> : envoi du journal hebdomadaire « Dupaty Niouses » par courrier électronique à tous les membres de la communauté de l'établissement. Relais par le site Internet.</p> <p><u>Citoyenneté (CESC)</u> : combattre la violence et maltraitance par une réflexion et un débat à partir de photographies (6<sup>ème</sup>).</p>			

## Collège Georges Brassens

PODENSAC

Adresse : 3bis, rue du Maréchal Joffre 33720 Podensac

Mail : ce.0330108n@ac-bordeaux.fr

### Actions menées dans le cadre de la démarche Agenda 21

#### CONSOMMATION ET PRODUCTION RESPONSABLES

Fournitures scolaires	Déchets	Eau	Energies
Mise en place d'une formation et sensibilisation élèves, parents équipe enseignante au « cartable sain ».	Diagnostic  <u>Tri</u> : évaluation du matériel disponible pour le tri, installation de poubelles, récupération et pesée du papier (tous les 15 jours).  Installation de conteneurs (SICTOM). Sortie à Astria et Bègles (2007-08).  <u>Compost</u> : récupération des déchets verts.	Diagnostic  Intervention de l'Agence de l'Eau (2007-08).  Récupération d'eaux de pluie par la section horticole (SEGPA).	Diagnostic  Bilan énergétique organisé par le CG33.  IDD « énergies renouvelables » (2006-07).
Déplacements	Alimentation	Santé environnementale	Qualité de vie
		Sensibilisation des agents à l'entretien écologique des locaux et à la santé environnementale.	<u>Espaces verts extérieurs</u> : diagnostic, entretiens différents réalisés par les SEGPA.

#### LA LUTTE CONTRE LE CHANGEMENT CLIMATIQUE ET LA PRESERVATION DE LA BIODIVERSITE

Protection de la biodiversité	Réduction des émissions des GES
Diagnostic.  <u>IDD</u> : Ecologie, du local au global (2005-06).  <u>Biodiversité</u> : action de l'ENO avec plantation d'un arbre. Construction d'un bassin (5 <sup>ème</sup> SEGPA horticole).	<u>Atelier scientifique « Calisph'air »</u> : sensibilisation au réchauffement climatique.  Marche des grenouilles.

#### L'EPANOUISSEMENT DES ÊTRES HUMAINS ET LA SOLIDARITE ENTRE LES TERRITOIRES ET GENERATIONS

Citoyen au collège, citoyen du monde	Diversité culturelle	Solidarité	Coopération locale/internationale
<u>Communication</u> : réalisation d'affiches sur l'eau, les énergies, message sur les déchets changé toutes les semaines et défilant sur un panneau électronique installé dans le hall, utilisation du site Internet.			



## Collège Hastignan

SAINT-MEDARD-EN-JALLES

Adresse : Avenue Anatole France B.P. 89 33166 St Médard en Jalles

Mail : ce.0332187y@ac-bordeaux.fr

### Actions menées dans le cadre de la démarche Agenda 21

#### CONSOMMATION ET PRODUCTION RESPONSABLES

Fournitures scolaires	Déchets	Eau	Energies
	Analyse des enjeux et mise en place d'une filière de tri (papier non souillé) avec suivi quantitatif.  Création d'objets à partir de déchets, recyclage, équipement des chariots du personnel d'entretien.	Diagnostic des consommations d'eau au collège, visites de sites de traitement, conception d'exposition, « projet littoral » (Semaine de l'eau), conception de bac de récupération d'eau, affichages.	Bilan énergétique organisé par le CG33.  <u>Projet DD (4<sup>ème</sup> SEGPA) :</u> étude des énergies fossiles et renouvelables, réalisation de maquettes et d'affichages, sorties.
Déplacements	Alimentation	Santé environnementale	Qualité de vie
	Sensibilisation à l'équilibre alimentaire, introduction de closes environnementales et santé dans les achats alimentaires, circuits courts et produits locaux, achat d'une nouvelle machine à pain (tranches plus fines).		

#### LA LUTTE CONTRE LE CHANGEMENT CLIMATIQUE ET LA PRESERVATION DE LA BIODIVERSITE

Protection de la biodiversité	Réduction des émissions des GES
<u>Eau</u> : « projet littoral » (6 <sup>èmes</sup> ) avec une sortie sur Lacanau.  Création d'une marre pédagogique et travail autour de l'éco-système.	

#### L'EPANOUISSEMENT DES ÊTRES HUMAINS ET LA SOLIDARITE ENTRE LES TERRITOIRES ET GENERATIONS

Citoyen au collège, citoyen du monde	Diversité culturelle	Solidarité	Coopération locale/internationale
<u>Eco délégués</u> : sensibilisation et formation, travail 1h par semaine avec les documentalistes.  <u>Communication</u> : information des familles et des élèves grâce à une lettre trimestrielle, visualisation de l'engagement du collège sur la couverture du carnet de correspondance, conception d'un logo, rédaction d'une charte insérée au règlement intérieur du collège.  Atelier « de la violence à la pensée » avec l'association Tepacap.	<u>Solidarités</u> : semaine de la solidarité avec travail sur la discrimination et le don (don de sang de cordon), promotion de la diversité culturelle, de l'engagement citoyen et solidaire.		

## Collège Jacques Prévert

### BOURG SUR GIRONDE

Adresse : Rue des Clotes BP 58 33710 Bourg sur Gironde

Mail : ce.0332341r@ac-bordeaux.fr

### Actions menées dans le cadre de la démarche Agenda 21

#### CONSOMMATION ET PRODUCTION RESPONSABLES

Fournitures scolaires	Déchets	Eau	Energies
	<p><u>Déchets</u> : sensibilisation (SMICVAL). Tri des déchets et recyclage (surtout le papier avec le CFAA), tri des déchets en cuisine.</p> <p><u>Club papier</u> : papier recyclé, réalisation d'une vidéo sur le club.</p> <p><u>Club environnement (physique et technologie)</u> : collecte des vieux papiers et recyclage, nettoyage d'un site naturel avec des familles (2006).</p> <p><u>Atelier</u> : formation des éco délégués au compostage (Château Tenet).</p>	<p><u>Eau</u> : sensibilisation à l'environnement aquatique (OCEAN).</p> <p><u>Eau et gestion</u> : étude des techniques du micro bassinage et du bois raméal fragmenté (5<sup>ème</sup> en physique et 6<sup>ème</sup> en technologie, avec le CFAA).</p>	<p>Bilan énergétique organisé par le CG33.</p> <p>Sensibilisation à la maîtrise des énergies (2007).</p> <p>Projet sur les sources d'énergies renouvelables et non (biomasse, fermentation des végétaux, avec le CFAA).</p>
Déplacements	Alimentation	Santé environnementale	Qualité de vie
<p>Diagnostic sur les déplacements (élèves, enseignants).</p> <p>Plan de mobilité durable.</p>	<p><u>Commission Menu</u> : réflexion sur les produits achetés pour la restauration et l'équilibre alimentaire</p>	<p><u>Entretien</u> : sensibilisation des agents à l'entretien écologique des locaux et santé environnementale.</p>	<p>Aménagement paysagé à l'entrée de Bourg en partenariat avec le CFAA (projet « mille défis pour ma planète », 2008).</p>

#### LA LUTTE CONTRE LE CHANGEMENT CLIMATIQUE ET LA PRESERVATION DE LA BIODIVERSITE

Protection de la biodiversité	Réduction des émissions des GES
<p><u>Atelier</u> : formation des éco délégués sur la biodiversité et la mare (Château Teney).</p> <p>Jardin des senteurs, aménagement paysage d'un espace à Bourg avec le CFAA (2008).</p> <p>Approche écologique de l'environnement à travers les plantes indicatrices des sols, avec le CFAA (6<sup>ème</sup>, SVT).</p>	<p>Changement climatique et espèces en danger, avec le CFAA (6<sup>ème</sup>, SVT).</p>

#### L'EPANOUISSEMENT DES ÊTRES HUMAINS ET LA SOLIDARITE ENTRE LES TERRITOIRES ET GENERATIONS

Citoyen au collège, citoyen du monde	Diversité culturelle	Solidarité	Coopération locale/internationale
<p><u>Eco délégués</u> : sensibilisation, formation, participation au comité de pilotage.</p> <p><u>A21 au collège</u> : présentation et valorisation sous forme de film.</p>	<p>Collège au cinéma et autres sites culturels.</p>	<p><u>Course contre la faim</u> : sensibilisation des élèves et mise en place par les jeunes.</p>	

## Collège Jean Aviotte

### GUITRES

Adresse : 8, Grand'Rue 33230 Guîtres

Mail : [ce.0330138w@ac-bordeaux.fr](mailto:ce.0330138w@ac-bordeaux.fr)

### Actions menées dans le cadre de la démarche Agenda 21

#### CONSOMMATION ET PRODUCTION RESPONSABLES

Fournitures scolaires	Déchets	Eau	Energies
	<p>Projet de recyclage :</p> <ul style="list-style-type: none"><li>- Tri sélectif du papier, des piles, des cartouches d'encre d'imprimantes et de matériel électronique divers par la mise en place de bornes de tri</li><li>- Tri des bio-déchets issus du restaurant scolaire</li><li>- Recyclage artistique de la matière et détournement d'objets du quotidien</li><li>- Audit du CG33 sur la production et la valorisation des déchets par l'établissement</li></ul>		<ul style="list-style-type: none"><li>- Bilan énergétique du CG33</li><li>- Empreinte écologique : Sensibilisation des élèves par le biais du dispositif Planète Précieuse</li><li>- Mise en place d'un atelier météo</li></ul>
Déplacements	Alimentation	Santé environnementale	Qualité de vie
	<ul style="list-style-type: none"><li>- Sensibilisation à l'hygiène et à l'équilibre alimentaire (action petit déjeuner)</li><li>- Introduction occasionnelle de produits bio dans les repas du restaurant scolaire</li><li>- Valorisation des circuits courts dans l'approvisionnement du restaurant scolaire</li><li>- Mise en place d'une commission menu</li></ul>	<ul style="list-style-type: none"><li>- Sensibilisation des agents à l'entretien écologique des locaux et à la santé environnementale</li><li>- Remplacement progressif des produits chimiques d'entretien par des produits éco-labellisés</li></ul>	<ul style="list-style-type: none"><li>- Jardin pédagogique réalisé conjointement avec l'école primaire</li></ul>

#### LA LUTTE CONTRE LE CHANGEMENT CLIMATIQUE ET LA PRESERVATION DE LA BIODIVERSITE

Protection de la biodiversité	Réduction des émissions des GES
<p>Découverte de la biodiversité :</p> <ul style="list-style-type: none"><li>- Sorties au Jardin botanique de Bordeaux</li><li>- Jardin pédagogique</li></ul>	

#### L'EPANOUISSEMENT DES ÊTRES HUMAINS ET LA SOLIDARITE ENTRE LES TERRITOIRES ET GENERATIONS

Citoyen au collège, citoyen du monde	Diversité culturelle	Solidarité	Coopération locale/internationale
<ul style="list-style-type: none"><li>- Portes ouvertes sur le développement durable</li><li>- Sensibilisation des adultes par l'Aroeven et des élèves par Planète précieuse</li><li>- Activité de sensibilisation du Club environnement aux problématiques environnementales</li><li>- A21 au collège : communication sur le site internet du collège et par le biais d'affichages réguliers</li></ul>			

## Collège Jean Monnet

**SAINT-CIERS-SUR-GIRONDE**

**Adresse :** 10, rue des Droits de l'Homme B.P. 3 33820 St Ciers sur Gironde

**Mail :** ce.0330113u@ac-bordeaux.fr

### Actions menées dans le cadre de la démarche Agenda 21

#### CONSOMMATION ET PRODUCTION RESPONSABLES

Fournitures scolaires	Déchets	Eau	Energies
	Dématérialisation des supports de communication (administration). Achat de poubelles pour les espaces collectifs (2005). IDD recyclage des déchets (2007).	<u>Gestion de l'eau</u> : sensibilisation. <u>Projet H<sub>2</sub>O</u> : diagnostic, projets en classe. Etude de la pollution de l'estuaire (Club Unesco).	Bilan énergétique organisé par le CG33.  Atelier scientifique énergie renouvelable (2007). Lampes basse consommation (parties communes).
Déplacements	Alimentation	Santé environnementale	Qualité de vie
Covoiturage entre les enseignants habitant sur la CUB, bus pour le transport des scolaires	<u>Alimentation</u> : sensibilisation, diagnostic et projets en classe.  Opération du petit déjeuner (CESC).		

#### LA LUTTE CONTRE LE CHANGEMENT CLIMATIQUE ET LA PRESERVATION DE LA BIODIVERSITE

Protection de la biodiversité	Réduction des émissions des GES
<u>DD (environnemental)</u> : projection de Home au cinéma de Saint-Ciers et débat (CM2 aux 3 <sup>ème</sup> ).  Réhabilitation d'une mare pédagogique (2006).	

#### L'EPANOUISSEMENT DES ÊTRES HUMAINS ET LA SOLIDARITE ENTRE LES TERRITOIRES ET GENERATIONS

Citoyen au collège, citoyen du monde	Diversité culturelle	Solidarité	Coopération locale/internationale
Journée de courtoisie, dans le cadre du collège « lieu de vie, halte à la violence ».  <u>Semaine contre le racisme</u> : décoration du réfectoire et proposition de plats de différents pays.	<u>Sur les traces de Vauban</u> : recherche des fortifications de Vauban sur le territoire, relation avec ces sites et le club Unesco pour créer un réseau.	Réduction du coût des voyages et des échanges linguistiques.	<u>Coopération locale</u> : dons d'ordinateurs à l'école du secteur (2005). Banque alimentaire, récupération du papier par les écoles primaires pour en faire du brouillon.  <u>Coopération internationale</u> : aide pour l'orphelinat de Oulan Bator (Mongolie) avec la collaboration d'une association, correspondance avec le Cameroun sur la déforestation.

## Collège Jules Ferry

LANGON

Adresse : 22 rue Jules Ferry BP 137 33210 Langon

Mail : ce.03300831@ac-bordeaux.fr

### Actions menées dans le cadre de la démarche Agenda 21

CONSOMMATION ET PRODUCTION RESPONSABLES			
Fournitures scolaires	Déchets	Eau	Energies
	<p>Récupération du papier, des piles et des cartouches d'imprimante, sensibilisation (SICTOM).</p> <p>Mise en place de plusieurs conteneurs.</p> <p>Fabrication de poubelles de recyclage (papier) avec dessins et slogans par les élèves du Club Développement Durable.</p> <p>Création de clips vidéo sur ce sujet.</p> <p>Opération nettoyage du collège et ses abords en septembre par les élèves du Club DD.</p>	<p>Étude du cycle de l'eau, construction de maquettes géantes, réalisation d'expériences.</p> <p>2008/2009 : intervention de l'Agence de l'Eau Adour-Garonne.</p> <p>2010/2011 : mise en place de l'exposition de Y.Arthus-Bertrand.</p>	<p>Bilan énergétique organisé par le CG33.</p> <p>2009/2010 :</p> <ul style="list-style-type: none"><li>-exposition consacrée aux énergies renouvelables (sciences physiques)</li><li>-exposition de Y.Arthus-Bertrand.</li><li>- création d'affiches et de clips vidéo sur ce sujet par les élèves du Club DD incitant à l'économie d'énergie.</li></ul>
Déplacements	Alimentation	Santé environnementale	Qualité de vie
<p>Création d'affiches et de clips vidéo sur ce sujet par les élèves du Club DD.</p>	<p>Création d'affiches par les élèves du Club DD pour sensibiliser les collégiens sur l'équilibre alimentaire.</p> <p>Création de clips vidéo sur ce sujet.</p>	<p><u>Citoyenneté/santé</u> : journée annuelle d'action.</p> <p>Création d'affiches par les élèves de 3° (SVT) installées par les élèves du Club DD.</p>	<p>Entretien raisonné des espaces verts.</p>
LA LUTTE CONTRE LE CHANGEMENT CLIMATIQUE ET LA PRESERVATION DE LA BIODIVERSITE			
Protection de la biodiversité		Réduction des émissions des GES	
<p><u>Faune</u> : fabrication de nichoirs et exposition au CDI (2008/2009) Plantation d'un arbre dans le cadre du programme ENO (2008)</p> <p>2008/2009 :</p> <p>Création d'un clip vidéo incitant à préserver la biodiversité par les élèves du Club DD.</p> <p>Création d'affiches par les élèves de 3° (SVT)</p> <p>2010/2011 : installation des nichoirs dans le parc du collège.</p> <p>Intervention d'un membre de l'ONF dans le cadre de l'année internationale des forêts.</p> <p>Club DD : Visionnage du film documentaire <i>Green</i> dénonçant les ravages de la déforestation en Indonésie</p> <p>2011/2012 : projet de création d'un verger en partenariat avec le conservatoire végétal (Lot-et-Garonne).</p>		<p><u>Mission de Jean-Louis Etienne</u> : contact avec la mission, relevés de données météorologiques.</p> <p>Création d'affiches et de clips vidéo sur ce sujet par les élèves du Club DD.</p>	

**L'EPANOUISSEMENT DES ÊTRES HUMAINS ET LA SOLIDARITE ENTRE LES TERRITOIRES ET GENERATIONS**

Citoyen au collège, citoyen du monde	Diversité culturelle	Solidarité	Coopération locale/internationale
<p><u>Citoyenneté/santé</u> : journée d'action (tous les ans).</p> <p><u>Communication</u> : édition d'un journal (Club DD) 2 fois par an, utilisation du site Internet.</p> <p>Film crée sur les gestes écocitoyens par la classe de 7<sup>ème</sup> (gens du voyage).</p> <p>2010/2011 : médiatisation du Club DD grâce à la venue d'une journaliste du Républicain.</p> <p>Atelier scientifique : écriture d'un article de journal pour le CNES, à paraître sur le site Globe.</p> <p>Interview de M.Saunac (Enseignant référent du Club DD) intitulé « Donnons du sens à l'écrit grâce à l'Agenda 21 scolaire » en ligne sur le site internet du CASNAV.</p> <p>CESC : journée du 31 mai : médiatisations aux autres élèves du collège des actions menées dans le club pendant l'année.</p> <p>Site du collège : mise en ligne des actions du club DD.</p>	<p><u>Travail collaboratif</u> : projet commun aux élèves et aux enfants du voyage avec réalisation de vidéos, de scènes et de panneaux grâce au club DD.</p>	<p>Course contre la faim (2008).</p> <p>Intervention de l'association RESAIDA : prévention contre les violences</p> <p>Sécurité routière : journée CESC, ASSR, semaine de la sécurité routière organisée par le SISS.</p> <p>Stage pour personnel du collège sur la conduite à tenir en cas d'incendie.</p> <p>Sensibilisation aux gestes de premiers secours pour le personnel du collège et les élèves de la classe accueil des enfants du voyages (par l'infirmière scolaire). Création de clips vidéos et d'affiches sur ce thème.</p>	<p>Voyages scolaires en Angleterre et en Allemagne.</p> <p>Participation aux Trophées Agenda 21 de la Gironde organisés par le CG.</p>

## Collège Les Eyquems

### MERIGNAC

Adresse : Rue de la tour de Veyrines 33700 Mérignac Cedex

Mail : ce.0331435f@ac-bordeaux.fr

### Actions menées dans le cadre de la démarche Agenda 21

#### CONSOMMATION ET PRODUCTION RESPONSABLES

Fournitures scolaires	Déchets	Eau	Energies
	<p><u>Gestion des déchets</u> : visite de centrales de tri, réalisation de poubelles de tri (papier) et pesée.</p> <p><u>Environnement (6<sup>ème</sup>)</u> : visite du site d'Astria et nettoyage de plage avec Surf rider.</p>		<p><u>Commission environnement</u> : discussion autour de l'énergie (qu'est-ce que c'est ? comment peut-on en fabriquer ?).</p> <p><u>Economies</u> : questionnaire adressé au personnel du collège, visite du pavillon environnement de la Foire de Bordeaux.</p> <p>Bilan énergétique organisé par le CG33.</p>
Déplacements	Alimentation	Santé environnementale	Qualité de vie
<p><u>Transports</u> : enquête diagnostic adressé aux élèves sur les moyens de transport utilisés pour se rendre au collège.</p>	<p><u>Petit déjeuner (6<sup>ème</sup>)</u> : sensibilisation et mise en place sur une matinée d'un petit déjeuner.</p> <p><u>Commission Menu (5<sup>ème</sup>)</u> : propositions de repas équilibrés.</p> <p><u>Repas</u> : introduction de produits biologiques aux menus (SNDD), discussion sur le rôle des Restos du Cœur, sur l'agriculture (biologique, intensive...) et de ses impacts sur l'environnement.</p> <p>Enquête diagnostic adressé aux élèves et agents de service.</p>		

#### LA LUTTE CONTRE LE CHANGEMENT CLIMATIQUE ET LA PRESERVATION DE LA BIODIVERSITE

Protection de la biodiversité	Réduction des émissions des GES
<p><u>Potager</u> : potager sur le domaine de Fantaisie par des élèves, aidés par des personnes à la retraite.</p> <p><u>6<sup>ème</sup> environnement</u> : visite du Teich et étude de la Garonne avec Océan.</p>	<p><u>Bilan carbone</u> : enquête diagnostic adressé aux élèves (déplacements).</p>

#### L'EPANOUISSEMENT DES ÊTRES HUMAINS ET LA SOLIDARITE ENTRE LES TERRITOIRES ET GENERATIONS

Citoyen au collège, citoyen du monde	Diversité culturelle	Solidarité	Coopération locale/internationale
<p><u>Communication</u> : rédaction du « Guide de l'éco citoyen du collège des Eyquems », « Le code de bonne conduite à la cantine », informations diffusées sur le site Internet du collège, réalisation d'un logo A21.</p>		<p>Partenariat avec les Restos du cœur, création d'affiches avec le domaine de Fantaisie.</p>	

## Collège Michel Montaigne

LORMONT

Adresse : Rue Michel Montaigne 33310 Lormont

Mail : ce.0331895f@ac-bordeaux.fr

### Actions menées dans le cadre de la démarche Agenda 21

#### CONSOMMATION ET PRODUCTION RESPONSABLES

Fournitures scolaires	Déchets	Eau	Energies
	<u>Tri des déchets</u> : tri du papier par les agents d'entretien, fabrication et mise en place d'un composteur.	Escales de l'éducation (2007) sur le thème de l'eau : exposition, tracts de sensibilisation et écriture d'un journal (n° spécial sur l'eau)	Bilan énergétique organisé par le CG33.
Déplacements	Alimentation	Santé environnementale	Qualité de vie
	Ti des déchets par les agents : composteur	Distribution de tracts aux habitants du quartier de Génicart par l'Armée Verte.	<u>Bâtiments</u> : rénovation des sanitaires, diagnostic en interne. Aménagement d'un coin Nature dans la cour du collège

#### LA LUTTE CONTRE LE CHANGEMENT CLIMATIQUE ET LA PRESERVATION DE LA BIODIVERSITE

Protection de la biodiversité	Réduction des émissions des GES
<u>Zone de biodiversité</u> : création d'une zone de biodiversité avec potager, mare pédagogique, visite du parc de l'Ermitage.	

#### L'EPANOUISSEMENT DES ÊTRES HUMAINS ET LA SOLIDARITE ENTRE LES TERRITOIRES ET GENERATIONS

Citoyen au collège, citoyen du monde	Diversité culturelle	Solidarité	Coopération locale/internationale
<u>Eco délégués</u> : sensibilisation et formation. <u>Armée Verte</u> : relais sur le quartier Génicart, travail sur les relations jeunes/habitants de la cité, distribution de tracts et du journal du collège (Touch' pas à ma ville). <u>Vie du quartier</u> : travail sur la restructuration du quartier avec un urbaniste et un plasticien. <u>Communication</u> : maîtrise du langage et des codes, réécriture du règlement intérieur. <u>Diagnostic</u> « mieux vivre ensemble ». Sensibilisation des parents, des agents et des enseignants <u>Projet COMENIUS</u> : Médiation par les pairs <u>Création d'un jeu</u> « Touch'pas à ma Planète » sur le Développement Durable « Prix de la créativité » au concours 1000 défis pour ma Planète (2003-2004) <u>Ecriture d'un journal</u> « Touch pas à ma ville » : trophée Agenda 21 (2008). Les enjeux du Développement Durable comme support de communication, de cohésion sociale, de développement social et urbain et d'ouverture pour les élèves du quartier de Génicart en direction des habitants de la ville.	<u>Prix France Liberté</u> : Semaine de lutte contre le racisme avec Boulevard des Potes	<u>Solidarité</u> : partenariat avec le Niger. Participation au Téléthon (2006 et 2008). Création du jeu « Sidamour » sur les IST (2003)	Stand du collège aux ESCALES de l'éducation (2007). Participation à la fête de la nature (2009 et 2011) Projet COMENIUS REGIO CG33 – Collège Lormont Montaigne – Collège Le Teich (2011-2012)



## Collège Panchon

ARSAC

Adresse : 2 allée Panchon 33460 Arsac

Mail : [ce.0332704k@ac-bordeaux.fr](mailto:ce.0332704k@ac-bordeaux.fr)

### Actions menées dans le cadre de la démarche Agenda 21

#### CONSOMMATION ET PRODUCTION RESPONSABLES

Fournitures scolaires	Déchets	Eau	Energies
Prevision de la mise en place du cartable sain ( au courant de l'année 2012 )	Gestion des déchets de cantine, de papiers du collège collecte de bouchons, portables, piles, cartouches Audit du CG sur la gestion des déchets ( mars 11)	Mise en place d'économiseurs d'eau dans le collège et dans les apparts de fonction par le Conseil Général ( février 11)	
Déplacements	Alimentation	Santé environnementale	Qualité de vie
	Evaluation des achats et de la consommation alimentaire de la restauration collective : réduire les déchets alimentaires, les valoriser, réduire le bilan carbone de l'acheminement des produits alimentaires en favorisant les circuits courts	Utilisation de produits de nettoyage moins toxiques après stage HSEN des agents techniques au collège dec 10)	

#### LA LUTTE CONTRE LE CHANGEMENT CLIMATIQUE ET LA PRESERVATION DE LA BIODIVERSITE

Protection de la biodiversité	Réduction des émissions des GES
-	

#### L'EPANOUISSEMENT DES ÊTRES HUMAINS ET LA SOLIDARITE ENTRE LES TERRITOIRES ET GENERATIONS

Citoyen au collège, citoyen du monde	Diversité culturelle	Solidarité	Coopération locale/internationale
Election des ecodélégués Formation au tri des déchets Intervention de Planète Précieuse (niveau 5°) Visite de centre de traitement et de tri de Bègles Conférence d'une diététicienne sur la qualité nutritionnelle à prix raisonnable (parents et personnels du collège) Formation des agents techniques du collège à l'entretien des locaux avec des produits plus sains	-	Collecte de vêtements usagers auprès des élèves du collège remis à l'Association Secours Populaire	Partenariat actif avec la CDC Médoc Estuaire et avec l'association Méduli Nature de Blanquefort

## Collège Paul Esquinance

LA REOLE

Adresse : 1, Port Mahon B.P. 117 33192 La Réole Cedex

Mail : ce.0332248p@ac-bordeaux.fr

### Actions menées dans le cadre de la démarche Agenda 21

#### CONSOMMATION ET PRODUCTION RESPONSABLES

	Déchets	Eau	Energies
	<p><u>Iles plastiques</u> : sensibilisation (CNES), visite d'une déchetterie, valorisation des déchets : créations artistiques.</p> <p><u>Papier</u> : ramassage du papier dans les salles et les bureaux administratifs, achat de papier éco labellisé avec l'aide de la Communauté de Commune.</p> <p><u>Tri des déchets</u> : diagnostic, tri sélectif par le personnel de cuisine, récupération des piles / cartouches/ batteries, du brouillon/ papier mal utilisé ou mal photocopié. Communication dématérialisée.</p>	<p>Le Conseil Général a fait installer des équipements « hydroéconomes » permettant une économie d'eau d'environ 70m3 par an.</p>	<p>Sensibilisation sur les économies d'énergies et les pratiques responsables.</p>
Déplacements	Alimentation	Santé environnementale	
<p>Covoiturage entre les enseignants habitant sur la CUB.</p>	<p><u>Petit déjeuner (6<sup>èmes</sup>)</u> : offre alimentaire variée et aide à la composition d'un plateau équilibré.</p> <p><u>Plateau repas équilibré (5<sup>èmes</sup>)</u> : sensibilisation et constitution d'un plateau virtuel (Cap Sciences).</p> <p><u>Alimentation saine et équilibrée au restaurant scolaire</u> : - priorité donnée aux produits de base cuisinés sur place - introduction de denrées issues de l'agriculture biologique, fruits, légumes et laitages régulièrement - élaboration d'un plan alimentaire sur 20 jours selon le B.O spécial n°9 DU 28/06/2001 et les recommandations du G.E.M.R.C.N.et du P.N.N.S. - choix orienté entre les aliments d'une même valeur nutritionnelle</p> <p><u>Commission Menu</u> : proposition de menus.</p>	<p><u>Qualité de l'air</u> : suite au diagnostic de l'HSEN, mise en place de nouvelles pratiques : . entretien écologique (microfibres, utilisation de produits « écolabélisés » le plus souvent possible ) . nouveaux protocoles de nettoyage. Sensibilisation des élèves par les agents.</p> <p><u>Gestion des espaces verts</u> : désherbage thermique et manuel en priorité.</p>	

#### LA LUTTE CONTRE LE CHANGEMENT CLIMATIQUE ET LA PRESERVATION DE LA BIODIVERSITE

Protection de la biodiversité	Réduction des émissions des GES
<p><u>Espaces verts</u> : méthodes d'entretien plus douces, raisonnées : désherbage thermique, manuel, moins fréquent...</p> <p>Atelier botanique occitane Atelier scientifique sur le thème des îles de plastique Club nature, création d'un espace biodiversité au sein du collège Club aquarium avec la faune locale</p>	<p>Double vitrage installé dans les salles de cours et les logements de fonction.</p>

#### L'EPANOUISSEMENT DES ÊTRES HUMAINS ET LA SOLIDARITE ENTRE LES TERRITOIRES ET GENERATIONS

Citoyen au collège, citoyen du monde	Diversité culturelle	Solidarité	Coopération locale/internationale
<p><u>Comportements au collège</u> : gestion des petits conflits entre élèves, avec l'intervention d'un médiateur.</p> <p>Intervention de la brigade de prévention de la délinquance juvénile sur les violences, les vols, les rackets, les produits stupéfiants et le cadre légal (6<sup>ème</sup> et 3<sup>ème</sup>).</p>	<p><u>En réflexion dans le cadre du projet d'établissement, solidarité Nord-Sud</u></p>	<p><u>Journée verte</u> : échanges entre groupes-classes sur le thème de la solidarité sous ses aspects économiques, associatifs, entre les pays riches et les pays en voie de développement et de la solidarité dans la nature (végétaux et animaux).</p> <p><u>En réflexion dans le cadre du projet d'établissement, solidarité Nord-Sud</u></p>	<p><u>En réflexion dans le cadre du projet d'établissement, solidarité Nord-Sud</u></p>

## Collège Pont-de-le-Maye

VILLENAVE D'ORNON

Adresse : 5 Allée du Commandant Moos BP 194 33884 Villenave d'Ornon Cedex

Mail : ce.0330132p@ac-bordeaux.fr

*Actions menées dans le cadre de la démarche Agenda 21*

### CONSOMMATION ET PRODUCTION RESPONSABLES

Fournitures scolaires	Déchets	Eau	Energies
	<p><u>Recyclage</u> : création de poubelles de tri réparties dans le collège, récolte des cartouches d'imprimante données ensuite au prestataire.</p> <p><u>Tri du papier</u> : confection de poubelles réparties dans les salles.</p>	Notion d'économie de l'eau = « Or Bleu », de l'énergie.	Bilan énergétique organisé par le CG33.
Déplacements	Alimentation	Santé environnementale	Qualité de vie
	<p><u>Gaspillage au self</u> : évaluation, sensibilisation (photos choc), observation en bout de chaîne de cuisine.</p>		<p>Réhabilitation d'un sentier par les élèves avec l'aide d'une étudiante en architecture.</p> <p><u>Cadre de vie</u> : fresque peinte sur un mur du réfectoire (3<sup>èmes</sup>).</p>

### LA LUTTE CONTRE LE CHANGEMENT CLIMATIQUE ET LA PRESERVATION DE LA BIODIVERSITE

Protection de la biodiversité	Réduction des émissions des GES
<p>Mise en place d'un jardin (6<sup>èmes</sup>) : préparation avec du mulsh, jardin en lasagnes, suivi et récolte, partage des récoltes et fleurissement du collège.</p>	

### L'EPANOUISSEMENT DES ÊTRES HUMAINS ET LA SOLIDARITE ENTRE LES TERRITOIRES ET GENERATIONS

Citoyen au collège, citoyen du monde	Diversité culturelle	Solidarité	Coopération locale/internationale
<p><u>Communication sur l'Agenda 21</u> : présentation des actions et sensibilisation grâce par des affiches (conçues par les élèves ou celles de Yann Arthus-Bertrand), utilisation du site Internet, diverses interventions pour la SNDD, confection d'un logo A21.</p>		<p><u>Course contre la faim</u> : sensibilisation au commerce équitable (Les Artisans du Monde), inscription et participation à la course, évaluation des dons (tous les 2 ans).</p> <p><u>Restos du Cœur</u> : collecte de denrées alimentaires.</p> <p>Contact et travail avec les familles, les associations, le centre socioculturel de Sarcignan.</p>	

## Collège Portes de Médoc

### PAREMPUYRE

Adresse : 1, avenue des Sports 33290 Parempuyre

Mail : ce.0332569n@ac-bordeaux.fr

*Actions menées dans le cadre de la démarche Agenda 21*

#### CONSOMMATION ET PRODUCTION RESPONSABLES

Fournitures scolaires	Déchets	Eau	Energies
	Tri des déchets : diagnostic, tri du papier et des déchets de cuisine. Sensibilisation et visite d'une entreprise spécialisée à Saint-Médard-en-Jalles.		Bilan énergétique organisé par le CG33. Energies.
Déplacements	Alimentation	Santé environnementale	Qualité de vie
		Collecte des cartouches d'encre d'imprimantes vides, des téléphones portables obsolètes.	

#### LA LUTTE CONTRE LE CHANGEMENT CLIMATIQUE ET LA PRESERVATION DE LA BIODIVERSITE

Protection de la biodiversité	Réduction des émissions des GES
Biodiversité : projet élaboré avec Océan et Cap Sciences (géologie, dynamique sédimentaire de la Garonne et estuaire, 5 <sup>ème</sup> ). Etude des marais de Bruges et de Parempuyre avec la SEPANSO (6 <sup>ème</sup> ).	

#### L'EPANOUISSEMENT DES ÊTRES HUMAINS ET LA SOLIDARITE ENTRE LES TERRITOIRES ET GENERATIONS

Citoyen au collège, citoyen du monde	Diversité culturelle	Solidarité	Coopération locale/internationale

## Collège Sébastien Vauban

**BLAYE**

**Adresse :** Rue du Docteur Boutin B.P. 55 33390 Blaye

**Mail :** ce.0332347x@ac-bordeaux.fr

### Actions menées dans le cadre de la démarche Agenda 21

#### CONSOMMATION ET PRODUCTION RESPONSABLES

Fournitures scolaires	Déchets	Eau	Energies
<p><u>Cartable sain</u> : sensibilisation des élèves, achat de fournitures moins toxiques et labellisées, réflexion sur une nouvelle liste de fournitures.</p>	<p><u>Tri des déchets</u> : diagnostic, sensibilisation et visites de sites, création de poubelles, stage de compostage, récupération des piles, débats.</p> <p><u>Tri en 4 familles : papier, métal et emballage, verre, divers.</u></p> <p><u>Action papier</u> : recto verso, dématérialisation de la communication interne, recyclage du papier brouillon.</p> <p><u>Itinéraire de Découverte Surf</u> : journée de ramassage des déchets sur la plage, création de cartes de vœux en papier recyclé.</p>	<p><u>Itinéraire de Découverte Surf</u> : pratique du surf, découverte de l'environnement de la dune.</p>	<p>Bilan énergétique organisé par le CG33.</p> <p>Gestion du papier, poubelles de tri, stylos toxiques.</p>
Déplacements	Alimentation	Santé environnementale	Qualité de vie
<p>Plan de travail d'administration exemplaire : covoiturage entre les enseignants habitant sur la CUB.</p>	<p>Achats des denrées alimentaires, réflexion sur les circuits courts.</p> <p>Opération petit déjeuner, lutte contre l'obésité.</p>	<p>Itinéraire de Découverte « J'agis pour ma planète » : constat sur l'utilisation quotidienne de produits chimiques, recherche de solutions et réalisation d'une exposition et d'une plaquette d'informations.</p> <p>Sensibilisation des agents à l'entretien écologique des locaux et à la santé environnementale.</p>	

#### LA LUTTE CONTRE LE CHANGEMENT CLIMATIQUE ET LA PRESERVATION DE LA BIODIVERSITE

Protection de la biodiversité	Réduction des émissions des GES
<p><u>Itinéraire de Découverte Surf</u> : découverte de l'environnement de la dune.</p> <p><u>Itinéraire de Découverte « J'agis pour ma planète »</u> : jardin potager.</p> <p><u>SEGPA</u> : aménagement du milieu en passant par son étude et l'utilisation du compost.</p>	

#### L'EPANOUISSEMENT DES ÊTRES HUMAINS ET LA SOLIDARITE ENTRE LES TERRITOIRES ET GENERATIONS

Citoyen au collège, citoyen du monde	Diversité culturelle	Solidarité	Coopération locale/internationale
<p><u>Eco délégués</u> : sensibilisation des élèves, élection et formation des élus.</p> <p><u>Action Maroc</u> : rédaction de courriers, participation aux entretiens avec les partenaires, récolte des produits médicaux, tri et envoi vers le Maroc.</p> <p><u>Commission « vie collégienne »</u> : participation citoyenne des élèves.</p>	<p><u>Action Afrique</u> : projet culturel (musique, contes, gastronomie avec proposition de repas typiques), réalisation d'une exposition à la fin de l'année</p> <p><u>Turquie, Catalogne</u> : découverte du pays et de sa culture.</p>	<p><u>Solidarité internationale</u> : collectes pour Haïti et les cancéreux algériens.</p> <p><u>Solidarité locale</u> : bourse aux vêtements.</p>	<p><u>Action Maroc</u> : organisation de récoltes de matériel médical, tri et envoi du matériel, correspondance avec des élèves marocains (club UNESCO).</p>

## Collège Toulouse Lautrec

LANGON

Adresse : 1, avenue Léon Blum B.P. 126 33212 Langon Cedex

Mail : ce.0330084m@ac-bordeaux.fr

### Actions menées dans le cadre de la démarche Agenda 21

#### CONSOMMATION ET PRODUCTION RESPONSABLES

Fournitures scolaires	Déchets	Eau	Energies
<p>Pour la rentrée 2011 la FCPE prépare les packs de fournitures scolaires en fonction de s listes de matériel décrit dans le cartable sain grâce au collège</p>	<p><u>Commission déchets</u> : conception de poubelles par les élèves pour récupérer le papier, réalisation d'une mascotte à disposer dans l'ensemble de l'établissement, sensibilisation grâce à l'intervention du SICTOM, visites de centres de tri.</p> <p>IDD pollution et environnement, tri des déchets alimentaires au self.</p>		<p>Bilan énergétique organisé par le CG33.</p> <p>Visite d'une centrale électrique et travail sur les sources d'énergie (physique).</p>
Déplacements	Alimentation	Santé environnementale	Qualité de vie
<p>Questionnaire à destination des responsables de la FCPE et du SISS.</p>	<p>IDD « bien manger, bien bouger » : travail sur l'équilibre alimentaire (SVT).</p>		<p><u>Commission Embellissement</u> : plantation d'arbres et de pelouse par les élèves de SEGPA horticulture Fresque sur le mur de l'atelier.</p> <p><u>Bâti</u> : distribution d'un questionnaire aux parents.</p>

#### LA LUTTE CONTRE LE CHANGEMENT CLIMATIQUE ET LA PRESERVATION DE LA BIODIVERSITE

Protection de la biodiversité	Réduction des émissions des GES
<p>Réalisation d'un DVD (« Planète pas nette ») en IDD sur la protection de l'environnement.</p> <p>Débat sur « Une vérité qui dérange » en 3<sup>ème</sup> (SVT, physique, histoire-géographie).</p> <p>Protection de la nature : Etude des paysages du littoral Fabrication d'une maquette+ panneaux d'exposition</p>	

#### L'EPANOUISSEMENT DES ÊTRES HUMAINS ET LA SOLIDARITE ENTRE LES TERRITOIRES ET GENERATIONS

Citoyen au collège, citoyen du monde	Diversité culturelle	Solidarité	Coopération locale/internationale
<p><u>Communication</u> : utilisation du site Internet du collège et du club journal et achat d'un poste TV pour diffuser les informations dans le collège.</p> <p>Création d'une mascotte du collège</p>	<p><u>Commission Culture</u> : travail sur l'occitan et sa culture, partenariat avec les gens du voyage (population importante dans l'établissement).</p> <p>Questionnaire distribué aux parents d'élèves.</p>	<p><u>Solidarité internationale</u> : collecte de dons d'argent et correspondance postale avec le Sénégal, participation au 4L Trophy pour ramener des fournitures scolaires au Maroc.</p> <p>Questionnaire distribué aux parents d'élèves.</p>	<p><u>Coopération internationale</u> : appariement avec le Sénégal (IDD, projet classe, CROSS solidaire).</p>

## Collège Victor Louis

**TALENCE**

**Adresse** : 52, avenue de Thouars, 33400 Talence

**Mail** : ce.0332195g@ac-bordeaux.fr

### CONSOMMATION ET PRODUCTION RESPONSABLES

Fournitures scolaires	Déchets	Eau	Energies
<p>Mise en place du cartable sain à la rentrée 2010.</p> <ul style="list-style-type: none"> <li>- Information des familles sur le site du collège et aux Portes Ouvertes</li> <li>- Nouvelle liste de fournitures</li> <li>- A la rentrée 2010 : distribution à tous les élèves :</li> <li>➢ d'un crayon 100% recyclé offert par le collège avec l'inscription « Collège Victor Louis – Développement durable »</li> <li>➢ d'un cahier de brouillon 100 % recyclé offert par la FCPE</li> <li>➢ d'un carnet de correspondance 100% recyclé et encre végétale</li> </ul>	<p>1/ Papier</p> <ul style="list-style-type: none"> <li>- Diagnostic : estimation du volume de papier jeté, sur une semaine</li> <li>- Tri : création de poubelles customisées (Arts plastiques) pour les salles de classe</li> <li>- Consommation : réduction des photocopies, communication des informations, des invitations aux réunions par courriel.</li> </ul> <p>2/ Récupération des cartouches, bouchons plastiques</p> <p>3/ Mise en place d'un composteur</p> <p>Visite d'Astria et du Site Bourgailh (niveaux 6° et 5°)</p>	<ul style="list-style-type: none"> <li>- Diagnostic des consommations</li> <li>- Installation de mitigeurs sur tous les robinets</li> <li>- Achat de deux récupérateurs d'eau</li> <li>- Sensibilisation des élèves à travers des actions pédagogiques « Eau et paysages anciens – Gestion durable de l'eau » (SVT)</li> </ul>	<ul style="list-style-type: none"> <li>- Bilan énergétique par le conseil Général de la Gironde</li> <li>- Création par les élèves d'une mascotte propre au collège Victor Louis qui apparaîtra sur une signalétique rappelant les gestes éco-citoyens.</li> </ul>
Déplacements	Alimentation	Santé environnementale	Qualité de vie
	<ul style="list-style-type: none"> <li>- Organisation d'un petit déjeuner bio pour tous les élèves de 6<sup>ème</sup> (CESC)</li> </ul>	<ul style="list-style-type: none"> <li>- Poursuite de la sensibilisation des agents à l'entretien écologique des locaux et à la santé environnementale (SEN)</li> </ul>	<p><u>Axe de travail prévu pour 2011-2012</u></p> <ul style="list-style-type: none"> <li>- embellissement des espaces verts avec plantation d'arbres (en partenariat avec la mairie de Talence).</li> <li>- végétalisation des gradins en béton (en partenariat avec l'école d'architecture et du paysage de Talence)</li> </ul>

### LA LUTTE CONTRE LE CHANGEMENT CLIMATIQUE ET LA PRESERVATION DE LA BIODIVERSITE

Protection de la biodiversité	Réduction des émissions des GES
<ul style="list-style-type: none"> <li>- Séjour à Bombannes (élèves de 6<sup>ème</sup>) : découverte de la faune et la flore et observation du cordon dunaire</li> </ul> <p><u>Axe de travail pour 2011-2012 :</u></p> <ul style="list-style-type: none"> <li>- Installation de ruches sur la terrasse du collège</li> <li>- Partenariat avec l'école ruchers de Cestas</li> </ul>	

### L'EPANOUISSEMENT DES ÊTRES HUMAINS ET LA SOLIDARITE ENTRE LES TERRITOIRES ET GENERATIONS

Citoyen au collège, citoyen du monde	Diversité culturelle	Solidarité	Coopération locale/internationale
<ul style="list-style-type: none"> <li>- Formation délégués 6<sup>ème</sup> (AOREVEN)</li> <li>- Participation au concours Citoyenneté Européenne « des collégiens citoyens d'Europe en toutes libertés »</li> <li>- Rédaction de la charte du collégien (élèves de 6<sup>ème</sup>)</li> <li>- Participation des élèves au comité de pilotage développement durable</li> <li>- Réalisation d'affiches pour la collecte organisée avec l'association « El Karam »</li> </ul>		<ul style="list-style-type: none"> <li>- Course contre la faim 6<sup>ème</sup> et CM2</li> <li>- Partenariat avec l'association « El Karam » → organisation d'une collecte de fournitures pour des écoliers Marocains</li> </ul>	<ul style="list-style-type: none"> <li>- Partenariat et association « El Karam »</li> </ul>

## E. LEVIERS, FREINS ET PRECONISATIONS

### Les leviers, pistes expérimentées par les équipes projet

- **Adhésion du chef d'établissement et de son adjoint à la démarche.** Cet élément important renforce la légitimité de la démarche et lui donne du poids. Le **gestionnaire** joue également un rôle essentiel, puisqu'il gère le budget de l'établissement et pourra ainsi donner son avis sur les dépenses envisagées pour la démarche.
- **Election des éco-délégués.** Elle permet aux volontaires d'être les porte-parole de l'ensemble des élèves auprès des adultes, du comité de pilotage. Les éco délégués facilitent la résonance du projet auprès des élèves.
- **Réalisation d'actions motivantes pour les acteurs.** Elle apporte une dynamique au projet et rassemble les différents acteurs autour de la démarche. La réalisation d'actions dès le début de la démarche participe à la motivation de chacun et atténue l'effet parfois anxiogène des discours.
- **Partenariat avec l'Agenda 21 de la collectivité référente.** L'ouverture de l'établissement vers l'extérieur permet souvent de créer des ponts avec les collectivités. Ces liens facilitent la mise en œuvre du projet par un apport symbolique ou matériel de la collectivité partenaire, mais ce partenariat appuie également la résonance des projets sur leur territoire.
- **Envie de pérenniser la démarche d'Agenda 21.** L'Agenda 21 est une démarche sur le long terme. L'intégration de la pérennisation de la démarche est un élément clé de sa réussite. La démarche peut être engagée durablement et officiellement, par son intégration dans les textes officiels du collège, comme le projet d'établissement.
- **La communication et valorisation de la démarche.** Chaque étape doit être valorisée afin de motiver les acteurs et de mobiliser autour des actions et du projet.



## Les freins et les préconisations

LES FREINS	DES PRÉCONISATIONS
<p>Requêtes autour de l'utilisation du financement alloué par le CG 33. Ce financement est destiné à l'accompagnement méthodologique, il a souvent été demandé qu'il soit mis à disposition pour :</p> <ul style="list-style-type: none"> <li>- l'achat de matériel,</li> <li>- la réalisation d'actions,</li> <li>- le financement d'intervenants extérieurs,</li> <li>- le financement de déplacement pour des visites de terrain...</li> </ul>	<ul style="list-style-type: none"> <li>&gt; Pour la mise en place d'actions, les collèges peuvent solliciter d'autres dispositifs de soutien du CG33 au sein de l'appel à projet collègue (Billets Courant Vert, parcours de citoyenneté...)</li> <li>&gt; Sollicitation de l'ADEME pour le financement d'une action de l'Agenda 21 sur le thème de l'énergie, des transports et ou des déchets.</li> <li>&gt; Programmes de formations et accompagnement du CG33 et de ses partenaires : formation au compostage, à l'entretien écologique des locaux, Planète Précieuse 2, accompagnement aux circuits courts... Elles sont gratuites et apportent des éléments concrets à l'Agenda 21 du collègue.</li> <li>&gt; Utiliser le fond de réserve du collègue.</li> </ul>
<p>Le syndrome de la « réunionite ». Les réunions du comité de pilotage sont parfois assimilées à de la perte de temps. L'intérêt de l'ouverture du comité de pilotage aux acteurs extérieurs à l'établissement et à toute la communauté éducative n'est pas systématiquement compris.</p>	<ul style="list-style-type: none"> <li>&gt; Le comité de pilotage doit être opérationnel et donner lieu à des prises de décision.</li> <li>&gt; La rencontre des différents acteurs internes permet le dialogue et solutionne d'éventuels blocages.</li> <li>&gt; La participation de la collectivité et des acteurs du territoire facilite la mise en place d'actions car permet des partenariats symboliques ou financiers...</li> <li>&gt; Le Comité d'Education à la Santé et à la Citoyenneté (CESC) peut constituer la base du comité de pilotage. On peut ainsi accoler les temps de réunion afin de mobiliser les acteurs sur un même créneau...</li> </ul>
<p>Le manque de temps !!</p>	<ul style="list-style-type: none"> <li>&gt; L'Agenda 21 ne se rajoute pas aux autres projets, c'est une démarche transversale qui englobe et permet la cohérence entre les différentes actions.</li> <li>&gt; Eviter de multiplier les rassemblements en privilégiant les temps formels déjà présents (club dédiés, CESC...).</li> <li>&gt; Mise à disposition d'1h / semaine du responsable Agenda 21.</li> </ul>
<p>L'Agenda 21 est une démarche qui se mène sur du long terme. Le schéma en « montagnes russes », agrémenté par des phases de stagnation, peut démotiver les équipes de travail et les acteurs impliqués dans les actions.</p>	<ul style="list-style-type: none"> <li>&gt; La mise en place de la démarche ne doit pas freiner la mise en œuvre d'actions, bien au contraire. Cela l'alimente.</li> <li>&gt; Valoriser au maximum les projets et les résultats obtenus, privilégier les petites actions en continu afin de garder une certaine dynamique.</li> </ul>
<p>Le désintérêt ou la réticence des collègues qui se</p>	<ul style="list-style-type: none"> <li>&gt; Communiquer régulièrement et valoriser la démarche,</li> </ul>

trouvent en dehors de la démarche.	développer préférentiellement des actions simples et en lien avec le contexte local. > Formations rectorat à la démarche Agenda 21.
Le décloisonnement entre les corps de métier n'est pas toujours facile à réaliser.	Favoriser le dialogue avec et entre les différentes parties, être à l'écoute des attentes de chacun, sensibiliser à l'aide de divers supports.
La rédaction des fiches action peut être perçue comme contraignante, un travail supplémentaire.	La trace écrite est indispensable pour évaluer l'amélioration de la démarche et pour permettre à la prochaine équipe de s'approprier le projet.
Le diagnostic n'est pas toujours ressenti comme indispensable. Cette étape peut être perçue comme fastidieuse.	> Etape essentielle, qui donne le sens de la démarche. > On ne repart pas à zéro, on peut s'appuyer sur les actions déjà établies pour cibler les axes de travail possibles dans une perspective d'amélioration continue.
Impression d'être face à une démarche imposée, avec un cadre rigide et trop théorique.	Proposer des axes de travail ciblés, simples, de consonance locale en précisant qu'ils pourront être élargis par la suite.
Le turn-over est important dans l'administration et peut aussi l'être chez les enseignants. Le projet n'est pas systématiquement repris par la nouvelle équipe.	> Faire de l' Agenda 21 le projet d'établissement. > Rédiger des fiche actions et garder une trace écrite de la démarche. > Ouvrir le groupe de travail, impliquer des acteurs « permanents » de l'établissement.
Un Agenda 21 à l'initiative du chef d'établissement peut être perçu comme une contrainte par les adultes. Il donne une dimension obligatoire à la démarche provoquant parfois une réaction de rejet.	> L' Agenda 21 est une démarche volontaire qui s'appuie sur un système de gouvernance et de participation des acteurs. > L'implication du chef d'établissement donne du poids au dispositif sans être seule force de proposition, chacun doit pouvoir s'exprimer et être entendu. > Se faire confiance permet aussi d'avancer plus efficacement.
La cohérence entre le discours et les pratiques. Notamment la volonté d'économiser l'énergie et la vétusté des locaux qui ne sont pas toujours compatibles ; ou l'isolement de certains collègues qui implique la multiplication des déplacements.	> Les enjeux sont complexes et les intérêts parfois contradictoires, il faut pouvoir trouver des compromis et fixer des priorités. > Associer la direction des collègues à la démarche, faire le lien avec le plan de progrès en cours sur la gestion des fluides (eau et électricité). > Travailler avec le Pole jeunesse Territorial afin de créer des lien avec les acteurs et projets en cours sur le territoire.

## F. DES PISTES POUR LA PERENNISATION

La pérennisation est garantie par le groupe de travail pilote du projet. Elle consiste à ancrer sur du long terme la démarche dans le collège, poursuivre ce travail d'amélioration continue, l'ARPE Midi-Pyrénées a identifié quelques recommandations. Cette démarche est pérennisée si :

- elle s'inscrit dans les documents officiels du collège (projet d'établissement, règlement intérieur...);
- des relais se mettent en place. Les établissements scolaires sont des lieux de passage pour les élèves et le personnel. Si la personne pilote du projet quitte le collège, elle doit transférer le dossier et l'ensemble des actions dont elle a la charge à une ou d'autres personnes ;
- la sensibilisation et l'information des nouveaux arrivants sont réalisées. Il est indispensable de tenir les nouveaux arrivants (en début ou en cours d'année) au courant de la démarche entreprise par le collège, de les sensibiliser aux enjeux environnementaux (journées phares, temps d'animation, affichages...);  
Le collège peut, par exemple, faire appel au dispositif « planète précieuse » pour organiser la sensibilisation des 6<sup>ème</sup>.
- la période des grandes vacances n'est pas mise de côté voire carrément occultée du planning. C'est une période délicate à négocier notamment pour la continuité des projets et ici de la démarche Agenda 21. Mieux vaut-il l'anticiper en amont en prévoyant les différents mouvements de personnel, en fixant un calendrier de reprise de la démarche ;
- les indicateurs de suivi sont mis à jour régulièrement et font l'objet d'une communication. Ils mesurent la « performance » de la démarche du collège et leur mise à jour se fait au moins une fois par an. Elle peut être plus fréquente, suivant le type d'indicateur utilisé. Un calendrier permet de bien identifier et de planifier cette étape ;
- les actions menées au collège et les résultats sont valorisés. Le travail mené et ce qu'il produit doit être connu de tous. La communication est aussi bien menée à l'intérieur du collège (affichages, animations, regroupements...) qu'à l'extérieur (fête du collège, fête de la nature, journées portes ouvertes...). Cette valorisation des actions permet à la démarche d'être reconnue tout en lui donnant une véritable dynamique et un avenir pérenne ;
- la progression de la démarche est visible par tous en étant affichée. Vous pouvez vous appuyer sur un outil mis à disposition par l'Agence Régionale Pour l'Environnement (ARPE Midi-Pyrénées), qui est une représentation simplifiée des phases de travail accomplies dans chacun des domaines. A chaque couleur correspond une phase spécifique : sensibilisation, diagnostic, programme d'actions, mise en œuvre des actions, évaluation.